

# CCAT TEST GRATUIT

Cette simulation contient 30 questions avec réponses. Vous disposez de 9 minutes pour tenter de répondre à toutes les questions. Le style des questions ainsi que leurs niveaux correspondent [exactement au CCAT original](#) que vous devrez passer pour votre recrutement.

Pour ce test gratuit, vous devez répondre le plus rapidement et correctement possible, car vous ne possédez que 18 secondes par question, comme pour le vrai CCAT. Si vous ne savez pas répondre à une question, ne restez pas bloqué dessus et passez à la question suivante. Ne répondez pas au hasard, vous retournerez à cette question s'il vous reste du temps.

### QUESTION 1

1 livre de recettes est vendu au prix de 9,50 €. Marie a l'intention d'acheter 3 livres de recettes. Combien doit-elle payer en passant à la caisse du magasin ?

- A. 22 €
- B. 23,50 €
- C. 26,50 €
- D. 28 €
- E. 28,50 €

### EXPLICATION

Un livre de recette coûte 9,50 €, donc 3 livres de recettes coûtent 28,50 €.

## QUESTION 2

Martin veut acheter une glace au chocolat. Le prix d'une boule de glace est de 1,50 € mais il y a une promotion et pour 3 boules achetées, la quatrième est offerte. Combien Martin devra-t-il payer s'il achète 4 boules de glaces pour lui et 4 pour sa copine ?

- A. 8 €
- B. 8,50 €
- C. 9 €
- D. 10 €
- E. 11,50 €

## EXPLICATION

En achetant 8 boules de glaces au total, Martin paye seulement le prix équivalant à 6 boules de glaces. Il paye donc 6 fois 1,50 €, c'est-à-dire 9 €

### QUESTION 3

Laquelle des valeurs suivantes est la plus petite ?

- A. 0,04
- B. 0,09
- C. 1,12
- D. 1,004
- E. 0,05

### EXPLICATION

La plus petite valeur est 0,04.

#### QUESTION 4

Laquelle des valeurs suivantes est la plus grande ?

- A. 1,008
- B. 0,009
- C. 1,08
- D. 1,004
- E. 1,8

#### EXPLICATION

La plus grande valeur est 1,8.

### QUESTION 5

20 est 20% de quel nombre ?

- A. 50
- B. 100
- C. 200
- D. 250
- E. 300

### EXPLICATION

20% de 100 est égal à 20.

## QUESTION 6

48 est 80% de quel nombre ?

- A. 50
- B. 55
- C. 60
- D. 65
- E. 70

## EXPLICATION

80% de 60 est égal à 48. La manière la plus simple d'effectuer ce calcul est de rapporter à 10 donc, 8 par rapport à 10, puis de multiplier par 6 pour arriver à 48 et 60.

### QUESTION 7

Lundi, 50 enfants ont acheté un ticket pour l'attraction du train fantôme. Si 30% d'enfants en plus ont acheté un ticket pour cette attraction le mardi suivant, combien de tickets ont été vendus pendant ces deux jours ?

- A. 30
- B. 65
- C. 85
- D. 115
- E. 165

### EXPLICATION

30% de 50 équivaut à 15% de 100, donc 15. En additionnant les 50 enfants du lundi et 50+15 enfants du mardi, on obtient un total de 115 enfants.



### QUESTION 8

Un kilo de riz perse est vendu au prix de 5 € le kilo.  
Pour 4 kilos achetés, le vendeur offre une réduction de 20%. Si Joséphine a acheté 12 kilos de riz, combien a-t-elle payé au total après réduction ?

- A. 48 €
- B. 52 €
- C. 58 €
- D. 60 €
- E. 64 €

### EXPLICATION

4 kilos achetés sans réduction équivalent à 20 €. Une réduction de 20% sur ces 20 € est égale à 4 € (on fait 10% et on multiplie par 2), donc 16 € pour 4 kilos. En achetant 12 kilos, Joséphine paye 3 fois 16 € donc 48 €

### QUESTION 9

Il faut 3 heures à Max pour effectuer 30 kilomètres en courant. Georges quant à lui parcourt la même distance en 2 heures et 20 minutes. Si les deux doivent effectuer une course de 15 kilomètres, combien de temps avant Max Georges arrivera-t-il à la ligne d'arrivée ?

- A. 10 minutes
- B. 20 minutes
- C. 30 minutes
- D. 40 minutes
- E. 50 minutes

### EXPLICATION

Si Max effectue 30 kilomètres en 3 heures, alors il effectue 15 kilomètres en 1 heure et demie (90 minutes). Georges effectue 30 kilomètres en 2h20 c'est-à-dire en 140 minutes, donc il parcourt 15 kilomètres en 1 heure et 10 minutes (70 minutes). La différence de temps entre eux est de 20 minutes.

### QUESTION 10

Un groupe de quatre nombres possède une moyenne de 14. Les trois premiers nombres sont 11, 12 et 17. Quel est le nombre manquant ?

- A. 11
- B. 13
- C. 15
- D. 16
- E. 18

### EXPLICATION

Si 4 nombres ont une moyenne de 14, alors le total de ces 4 nombres est égal à 14 fois 4 c'est-à-dire 56. L'addition des trois premiers nombres est égale à 40, il manque donc le nombre 16 afin d'arriver à 56.

### QUESTION 11

Peter possède une boîte qui contient 65 balles rouges et bleues. En comptant ses balles, il s'aperçoit qu'il y a un ratio de 3 balles rouges pour 10 balles bleues. Combien de balles bleues possède-t-il au total ?

- A. 15
- B. 20
- C. 30
- D. 45
- E. 50

### EXPLICATION

Pour 13 balles on a 3 balles rouges et 10 balles bleues. En divisant 65 par 13, on obtient 5, donc il y a 15 balles rouges (5 fois 3) et 50 balles bleues (5 fois 10).

### QUESTION 12

Jean possède dans son armoire 5 chemises, 3 cravates, 6 pantalons et 2 manteaux. Combien d'ensembles différents peut-il composer en utilisant à chaque fois un vêtement de chaque catégorie ?

- A. 60
- B. 80
- C. 180
- D. 200
- E. 220

### EXPLICATION

On multiplie tous les nombres : 5 fois 3 fois 6 fois 2 = 180.

QUESTION 13

Quel est le prochain nombre de la série ?

1 ... 10 ... 2 ... 9 ... 3 ... ?

- A. 5
- B. 8
- C. 10
- D. 11
- E. 12

EXPLICATION

$$1 + 9 (10) - 8 (2) + 7 (9) - 6 (3) + 5 (8).$$

QUESTION 14

Quel est le prochain nombre de la série ?

1 ... 3 ... 7 ... 15 ... 31 ... ?

- A. 63
- B. 75
- C. 83
- D. 92
- E. 94

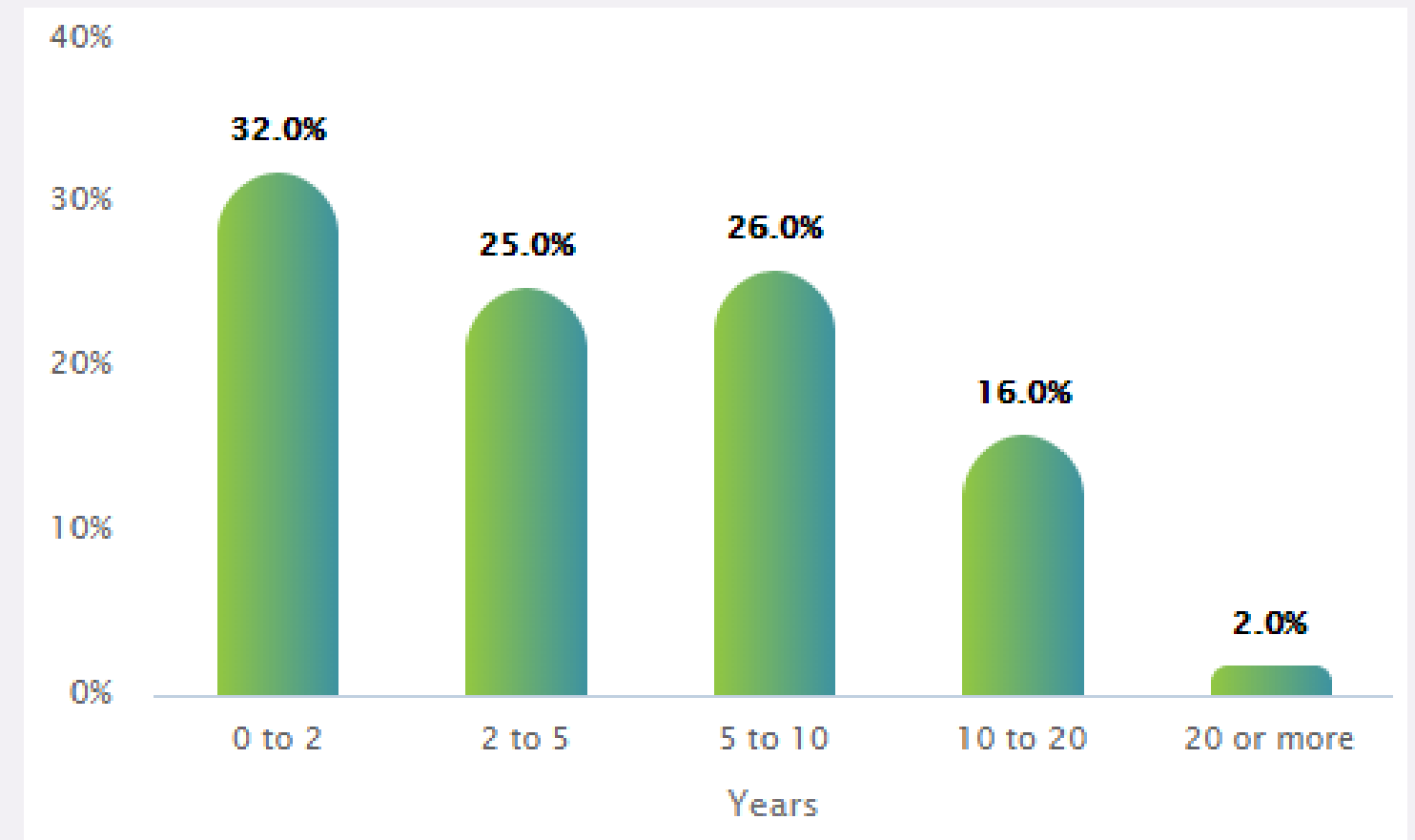
EXPLICATION

$1 + 2 (3) + 4 (7) + 8 (15) + 16 (31) + 32 (63).$

### QUESTION 15

S'il y a 500 employés dans l'entreprise de [Vista Equity Partners](#), combien y travaillent depuis entre 2 et 10 ans ?

- A. 150
- B. 155
- C. 200
- D. 250
- E. 255



### EXPLICATION

25% + 26% est égal à 51% et 51% de 500 est égal à 255.



## QUESTION 16

Quel est le salaire moyen des responsables du programme, des analystes en capital-investissement et des comptables principaux ensemble ?

- A. \$86K
- B. \$87K
- C. \$91K
- D. \$93K
- E. \$97K

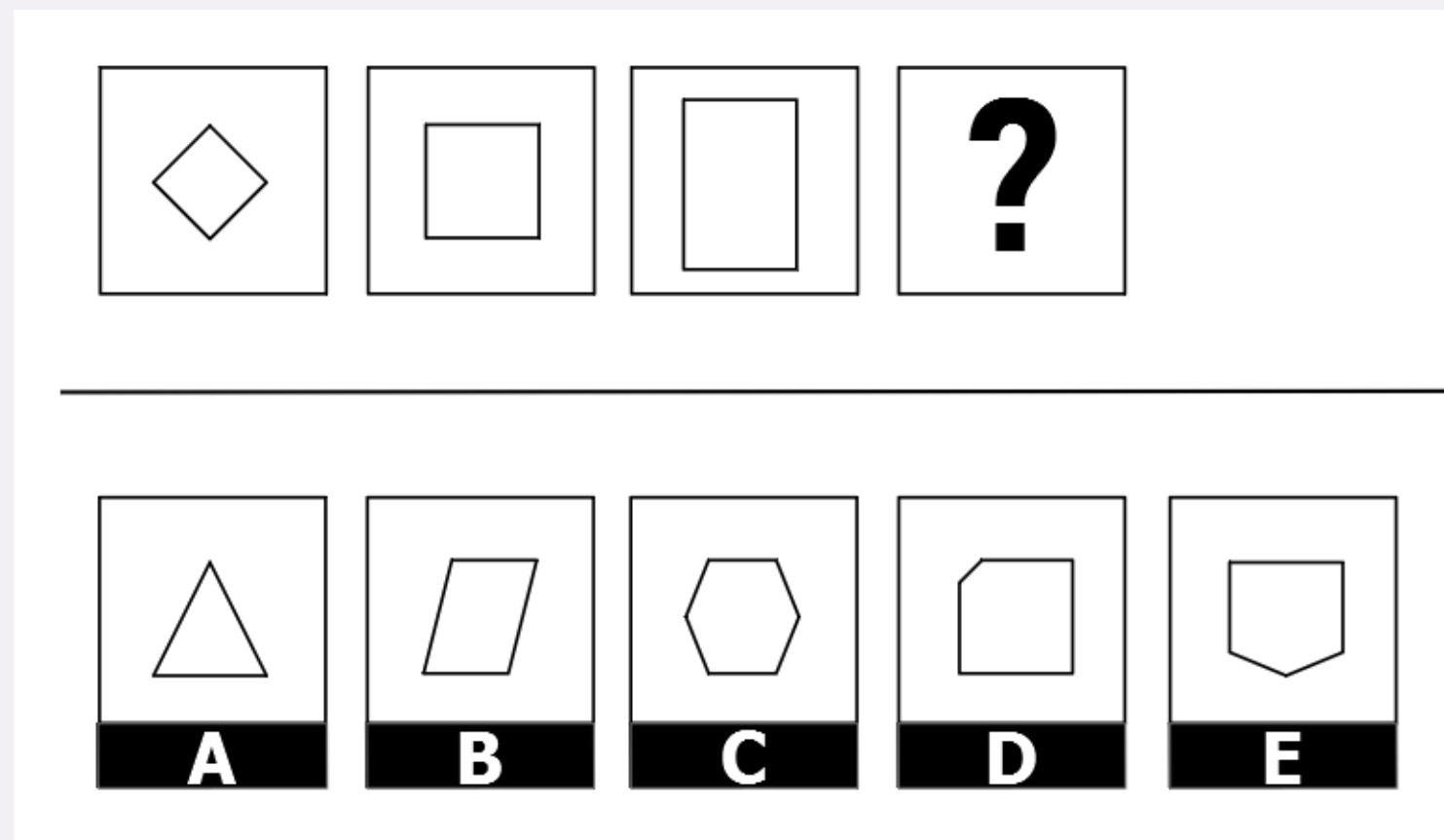
Poste	Salaire moyen	Plage salariale
Responsable du programme	\$108K	\$100K-\$115K
Directeur	\$84K	\$71K-\$95K
Investisseur	\$91K	\$55K-\$113K
Analyste de crédit	\$51K	\$51K-\$51K
Comptable du personnel	\$57K	\$57K-\$57K
Comptable principal	\$58K	\$47K-\$67K
Directeur financier	\$79K	\$68K-\$89K
Contrôleur	\$133K	\$132K-\$133K
Analyste en capital-investissement	\$107K	\$98K-\$114K
Responsable marketing	\$63K	\$51K-\$73K

## EXPLICATION

On additionne les quatre salaires :  $108 + 107 + 58$  est égal 273. On divise par 3 et on obtient une moyenne de 91.

### QUESTION 17

Parmi les figures suivantes, laquelle doit remplacer le point d'interrogation (?) pour compléter le modèle ?

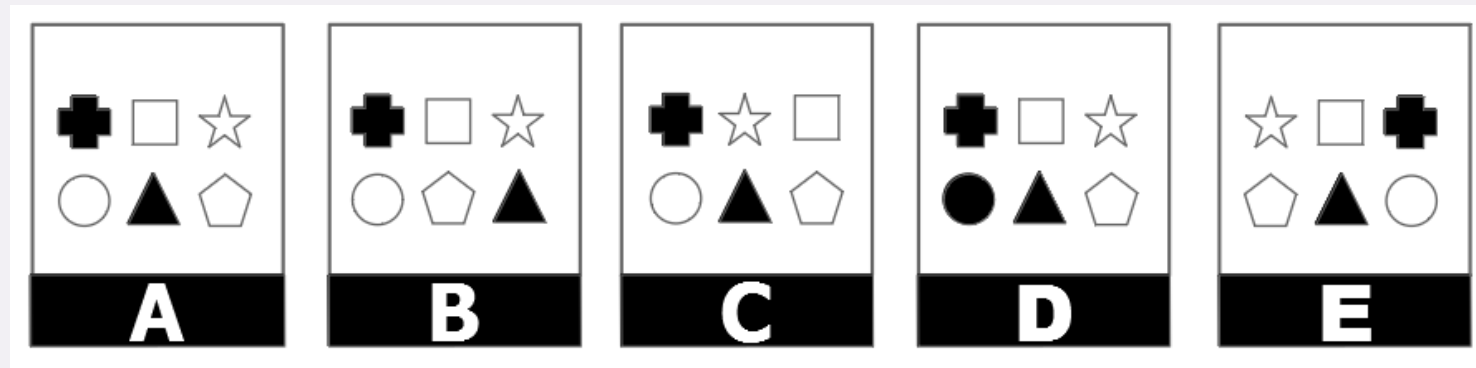


### EXPLICATION

Toutes les figures ont 4 coins donc la figure suivante est le parallélogramme.

### QUESTION 18

Laquelle des figures suivantes n'appartient pas à cette catégorie ?

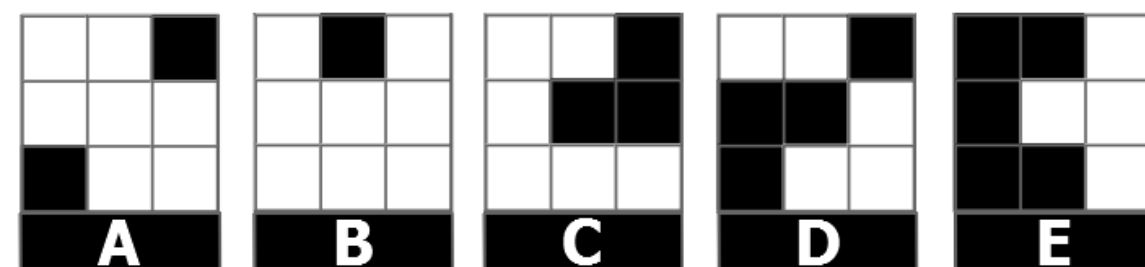
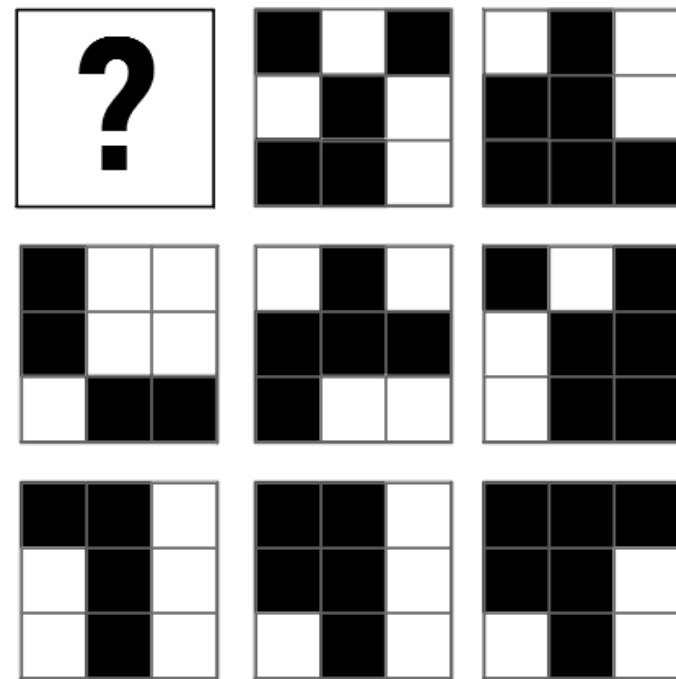


### EXPLICATION

2 formes sont colorées dans chaque figure donc l'intrus est la réponse D.

## QUESTION 19

Parmi les figures suivantes, laquelle doit remplacer le point d'interrogation (?) pour compléter le modèle ?



## EXPLICATION

Dans la première colonne on compte toujours quatre cases colorées, dans la deuxième cinq et dans la troisième six, donc la bonne proposition est la réponse D.

## QUESTION 20

Choisissez le mot qui est le plus proche de L'OPPOSE du mot en lettres capitales.

PASSION

- A. fanatisme
- B. attachement
- C. calme
- D. frénésie
- E. haine

## EXPLICATION

La signification du mot passion est d'être passionné, affectif et intense, donc l'opposé le plus proche est « calme ».

## QUESTION 21

Choisissez le mot qui est le plus proche de L'OPPOSE du mot en lettres capitales.

MALIN

- A. niais
- B. fort
- C. dégourdi
- D. ingénieux
- E. intelligent

## EXPLICATION

La signification du mot malin est d'être rusé, astucieux et dégourdi donc l'opposé le plus proche est « niais ».

## QUESTION 22

Quel élément complète la série de lettres suivantes ?

AOHV ... BPIW ... CQJX ... DRKY ... ?

- A. ELRZ
- B. EMSZ
- C. FMTZ
- D. ELSZ
- E. ELSY

## EXPLICATION

Chaque lettre de la suite suit l'ordre alphabétique avec la lettre correspondante du mot suivant :

AOHV ... BPIW ... CQJX ... DRKY ... ESLZ

### QUESTION 23

Quel élément complète la série de lettres suivantes ?

SZ ... YR ... QX ... WP ... ?

- A. NU
- B. OV
- C. MT
- D. LZ
- E. OW

### EXPLICATION

La suite suit l'ordre alphabétique à l'inverse divisée en deux séries inversant leurs positions à chaque mot : la première série commence par la lettre S puis dans le second élément (R), passe en deuxième position et ainsi de suite :

SZ ... YR ... QX ... WP ... OV



## QUESTION 24

Choisissez le mot ou les mots qui, lorsque inséré(s) dans la phrase afin de remplacer le(s) espaces, correspond(ent) le mieux au sens de la phrase.

Ne manquez pas la visite du château d'Osaka, le quartier de Shinsekai et la montée à l'Umeda Sky pour une vue \_\_\_ sur la ville.

- A. panoramique
- B. basse
- C. sphérique
- D. circulaire
- E. dorée

## EXPLICATION

Le mot manquant est « panoramique ».

## QUESTION 25

Choisissez le mot ou les mots qui, lorsque inséré(s) dans la phrase afin de remplacer le(s) espaces, correspond(ent) le mieux au sens de la phrase.

À l'occasion de ses 30 ans, une grande \_\_\_ de sandwicheries-viennoiseries en Belgique a classé les sandwiches les plus \_\_\_ du Royaume.

- A. Trame ... meilleurs
- B. Succession ... mauvais
- C. Chaîne ... populaires
- D. Clôture ... gentils
- E. Ligne ... épicés

## EXPLICATION

Les mots manquants sont « chaîne » et « populaires ».

## QUESTION 26

FRONTIÈRE est à PAYS ce que...

- A. MINUIT est à JOURNÉE
- B. EBULLITION est à EAU
- C. INTERCLASSE est à TRAVAIL
- D. OXYGÈNE est à ATMOSPHÈRE
- E. JAMBE est à BRAS

## EXPLICATION

« La frontière délimite la fin d'un pays ». L'analogie correspondante est que « minuit délimite la fin d'une journée ».

## QUESTION 27

MANIFESTATION est à INSURRECTION ce que...

- A. AFFECTION est à ADORATION
- B. PRIÈRE est à AMOUR
- C. REFUS est à ACCEPTATION
- D. MALADE est à GRIPPE
- E. HAINE est à COLÈRE

## EXPLICATION

« Manifestation » possède le même sens que le mot « insurrection » mais à un degré d'intensité moindre. Le même rapport dans le même ordre existe entre « affection » et « adoration ».

## QUESTION 28

Combien parmi les cinq éléments de la colonne de gauche sont exactement identiques aux éléments correspondants de la colonne de droite ?

- A. 1
- B. 2
- C. 3
- D. 4
- E. 5

## EXPLICATION

René Bruguière, Radegonde Lacan et Gwendoline Pélissier sont écrits différemment.

Pierre-Marie Boudet	Pierre-Marie Boudet
René Bruguière	René Brugiuère
Christopher Beaux	Christopher Beaux
Radegonde Lacan	Radegonde Lacans
Gwendoline Pélissier	Gwendoline Pélisier

### QUESTION 29

En présumant que les deux premières assertions sont vraies, la dernière assertion est-elle : A. vraie, B. fausse, C. incertaine d'après les informations proposées ?

Tout ce qui est petit est mignon.

Or, un chaton est petit.

Donc, un chaton n'est pas mignon.

- A. Vraie
- B. Fausse
- C. Incertaine

### EXPLICATION

La conclusion logique des deux premières phrases combinées serait qu'un chaton est mignon.

### QUESTION 30

Quatre individus de taille différente - Jules, Théo, Guy et André - se comportent selon la règle suivante : chacun fait confiance, exclusivement, à tout individu de taille plus élevée que lui. On sait que Jules ne fait confiance qu'à Théo.

Une des situations suivantes n'est pas possible.  
Laquelle ?

- A. André fait confiance à Théo
- B. Guy ne fait pas confiance à André
- C. André ne fait confiance qu'à Jules
- D. Guy fait confiance à tous les autres
- E. Guy fait confiance à Théo

### EXPLICATION

Il est impossible que André ne fasse confiance qu'à Jules étant donné qu'on sait que Théo est plus grand que Jules.

**RETROUVEZ PLUS  
D'INFORMATIONS ET DES  
SIMULATIONS COMPLETES  
SUR [CCATPRACTICETEST.COM](https://ccatpracticetest.com)**

RETROUVEZ-NOUS SUR [CCAT PRACTICE TEST.COM](https://ccatpracticetest.com)